

患者さんパンフレット

四国がんセンター
血液腫瘍内科



私たち医療スタッフは

- I 入院や抗がん剤治療に対する不安を軽減し、最良の状態での治療が受けられるようにお手伝いします

- II 抗がん剤治療の副作用や苦痛を軽減し、安全に治療を続けることができるようにお手伝いします



GB療法を受けられる方へ

さま

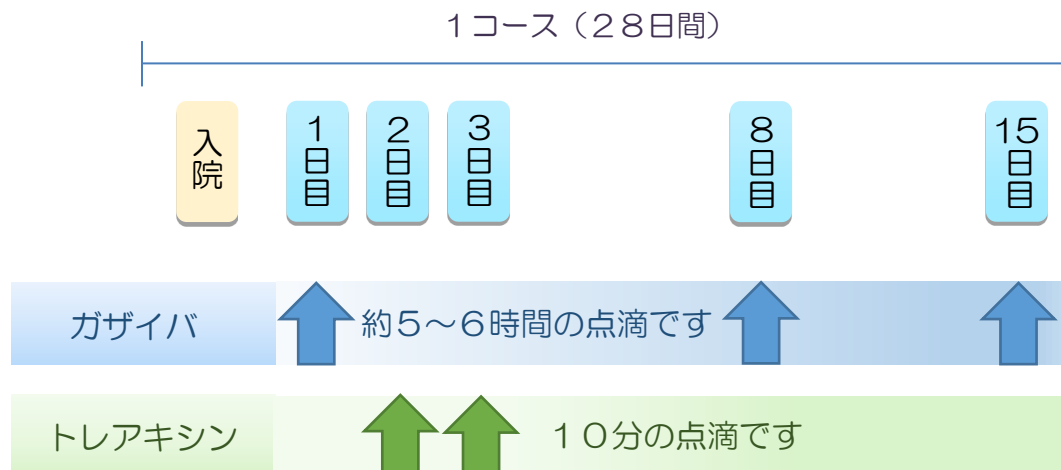
主治医

受け持ち看護師

2020年4月24日 作成
2026年2月16日 改訂

GB療法のスケジュール

初回点滴投与のスケジュール



- この他に、アレルギーや発熱予防のための注射薬や内服薬があります
- 2コース目以降の投与スケジュールは初回スケジュールと異なります
詳しいスケジュールについては医療スタッフより説明があります

治療前の歯科受診について

- ◆ 治療時に起こる口のトラブルを予防し治療が円滑に進むように、治療開始前の歯科診察を行っています
- ◆ 治療前の歯科受診では、以下を行います
 - レントゲン検査・診察（口腔内の状態を診る）
 - 歯ブラシだけではとれない細菌の除去
 - 適切なセルフケア（歯磨き、うがい）指導
- ◆ 通常1～2回の受診で終わることができます

口の中はとても細菌の多い場所です
治療中や治療後にその細菌が悪影響を及ぼすことがあります
特に、治療後の口内炎・肺炎等を防ぐには治療前から口の中を
きれいにし細菌をできるだけ減らしておくことが有効です



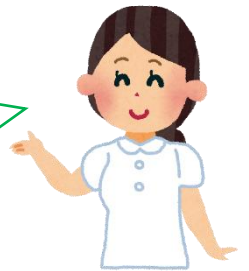
入院中の生活の注意点

- ◆治療中は免疫力低下のため、感染リスクが高くなります
マスクの着用、手洗い・うがいをしましょう
入院中、手洗いの動画をテレビの無料チャンネルで視聴できます
- ◆口の中は清潔にするよう心がけましょう
- ◆排泄を促すために水分をしっかりとりましょう
- ◆膀胱に尿が溜まると薬が腎臓や膀胱を刺激し、炎症を起こしますので尿意を感じたら、我慢をしないでトイレに行きましょう
- ◆排尿時に痛みや残尿感がある場合には看護師にお伝えください
- ◆正しく安全に点滴を投与するために輸液ポンプを使用します
 - ・点滴が入っている部位を曲げたり、ねじったり、また、点滴チューブをひっぱったりしないようにしてください
 - ・歩行時は、点滴台を支えにして歩くと転倒する可能性があります
点滴台は、支えにしないようにしましょう



こんなときは看護師にお知らせください

- * 輸液ポンプを使用しているときに機器のアラーム音が鳴ったとき
- * 点滴が入っている部位に違和感や痛みを感じたり、腫れてきたとき



- ◆抗がん剤治療開始から治療後2日間ほどは、尿や便などから抗がん剤が排出されます
尿や便に直接接触しても健康に直接被害を及ぼすことはありませんが、できるだけ周りに広げないように以下のことに注意しましょう

- ・ **男性の方は飛び散り防止のため、座って排尿しましょう**



- ・尿がこぼれた場合は、トイレットペーパーできれいに拭き取りトイレに流しましょう
2度拭き取ると良いでしょう

- ・トイレの後、フタがある場合は、**フタをして水を2回流しましょう**



- ・ナプキンや尿とりパッドを使用している場合は、看護師にお知らせください
 - * 使用済みのナプキンや尿とりパッドは、ナイロン袋に入れて口を結びましょう
 - * トイレからナースコールを押して、看護師に渡しましょう

- ・トイレのあとは石けんなどでよく手を洗いましょう
- ・尿や吐いてしまったもので衣類が汚れた場合は、ほかの洗濯物と分けて洗濯しましょう

ダイアリー

このパンフレットには、当院での標準的な治療や日常生活で注意していただきたいポイントなどを記載しています

また、よりよい状態で退院を迎えられるように患者さんご自身の目標と医療スタッフの目標をあげています

入院は約4週間の予定です

抗がん剤治療の副作用は、個人差があり、体の状態によっては予定どおりにすすまないこともあります。その都度対応していきますのでご安心ください

私たち医療スタッフは、これからの入院生活を不安なく送れるように支援させていただきます





今日の目標

- ・入院生活や治療について医療スタッフの説明が理解できる
- ・わからないことは質問することができる

<時間>

<予定>

10:00	入院 検温 血圧測定	<p>【入院後に以下のことを予定しています】</p> <ul style="list-style-type: none"> ・看護師から病院内、病棟内、入院生活の説明（テレビの病院案内も参考にしてください） ・連絡先、既往歴、生活習慣などの聞き取り ・歯科受診（治療後は、週2回、口腔内の診察があります）
12:00	昼食	<ul style="list-style-type: none"> ・医師、薬剤師より抗がん剤治療の説明があります *医師、薬剤師の説明時間の指定はできません ご家族の方もお待ちください
14:00	検温 血圧測定	<ul style="list-style-type: none"> ・初回治療のときは、栄養士より病院食や食事の工夫について説明があります ・2回目以降、味覚障害や食欲不振等がある場合、栄養指導を希望される場合は、お知らせください ・活動に制限はありません ・シャワー浴をしましょう ・かかりつけの病院について、看護師が確認を行います かかりつけの病院がない場合には、希望するかかりつけの病院について、確認を行います
		<p><お薬></p> <ul style="list-style-type: none"> ・他の病院で処方された薬は、一度お預かりします 医師に確認後、続けるか、中止するかをお伝えします
18:00	夕食	<p><食事></p> <ul style="list-style-type: none"> ・食物アレルギーのある方は医療スタッフにお知らせください
19:00	検温 血圧測定	<ul style="list-style-type: none"> ・基礎疾患（糖尿病、高血圧等）がある方は、治療食になる場合があります
		<p>わからないことやもう少し詳しく説明を聞きたいことなどがありましたら遠慮なくお尋ねください</p>
21:30	消灯	<ul style="list-style-type: none"> ・眠れないときは安定剤を服用することができます



医療スタッフの目標

- ・入院生活や抗がん剤治療に対する不安がないように支援します





今日の目標

- ・副作用症状出現時は医療スタッフに知らせることができる

<時間>

<予定>

6:00 起床、洗面
検温、血圧測定

7:30 朝食

10:00 検温、血圧測定
体重測定（体重は点滴開始までに測定し、検温表に記入してください）

点滴を始めます

- ①アレルギー予防の点滴 【15分】
アレルギー予防と解熱剤の服用
- ②生理食塩水 【1時間】
- ③ガザイバ（抗がん剤） 【約6時間】
※30分毎に点滴の投与速度を調整します
- ④生理食塩水 【30分】

12:00 昼食

14:00 検温、血圧測定



フタをして水を
2回流しましょう

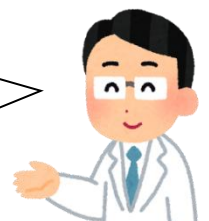
18:00 夕食

19:00 検温、血圧測定

21:30 消灯

医療スタッフの目標

- ・アレルギー症状や副作用症状の早期発見に努めます
- ・抗がん剤の血管外漏出予防に努めます



- 点滴の開始時間や終了時間は前後することがあります
- アレルギー症状の早期発見のため、点滴中は心電図モニターを装着します
また、頻回に伺い、検温・血圧測定を行います
- 息苦しい、胸がドキドキする、体が痒いなど、気分が悪いときは、我慢をしないでお知らせください
- 点滴が入っているところが赤くなった、腫れている、痛みがあるときは、すぐにお知らせください
- 抗がん剤が血管の外に漏出することを防ぐため、点滴中はなるべくベッドで安静に過ごしてください
- 点滴中はトイレなどの歩行時に転ばないように注意しましょう
- 点滴台を支援にして歩くと転倒する可能性があります
点滴台は支援にしないようにしましょう
- 点滴終了後は、シャワー浴ができます
体調に応じて、体を拭くこともできます

MEMO

気になることや症状などを書き留めておきましょう



今日の目標

- 副作用症状出現時は、医療スタッフに知らせることができる

<時間>

<予定>

6:00

起床、洗面
検温、血圧測定

- 点滴中はトイレなどの歩行時に注意しましょう
- 点滴台を支えにして歩くと転倒する可能性があります
点滴台は支えにしないようにしましょう

7:30

朝食

10:00

検温、血圧測定
体重測定（体重は点滴開始までに測定し、検温表に記入してください）
点滴を始めます

- ①吐き気止めの点滴
アレルギー予防の点滴 【15分】
- ②トリアキシン（抗がん剤） 【10分】
- ③血管の炎症予防の点滴 【15分】
※トリアキシン開始前、開始5分後に体温、血圧を測定します

12:00

昼食

- 点滴が入っているところが赤くなった、腫れている、
痛みがあるときは、すぐにお知らせください
- 吐き気など気分が悪いときは、我慢をしないでお知らせください
- 点滴中はなるべく安静に過ごしてください
- 食欲がなければ食べやすい食事へ変更できます

- 点滴が終了すればシャワー浴ができます
- 体調に応じて体を拭くこともできます
- 看護師がお手伝いしますので、声をかけてください



14:00

検温、血圧測定

18:00

夕食

19:00

検温、血圧測定



フタをして水を
2回流しましょう

21:30

消灯

医療スタッフの目標

- アレルギー症状や副作用症状の早期発見に努めます
- 抗がん剤の血管外漏出予防に努めます





今日の目標

- 副作用症状出現時は、医療スタッフに知らせることができる
- 感染予防行動がとれる

<時間>

<予定>

6:00 起床、洗面
検温、血圧測定

- 歩行時のふらつきに注意しましょう
- 体がしんどいときなどは無理をしないで看護師へ声をかけてください

7:30 朝食

10:00 検温、血圧測定、体重測定

12:00 昼食



フタをして水を2回流しましょう

14:00 検温、血圧測定

シャワー浴ができます
体調に応じて体を拭くこともできます
看護師がお手伝いしますので声をかけてください

18:00 夕食



19:00 検温、血圧測定

- 食欲がなければ食べやすい食事へ変更できます
- 感染予防のためにマスクを着用し、手洗い・うがいをしましょう
- 口の中に痛みや腫れなどの口内炎症があるときは、塗り薬やうがい薬を使います

21:30 消灯

医療スタッフの目標

- 副作用症状の早期発見に努めます
- 室内環境を整え、感染防止に努めます





今日の目標

- ・副作用症状出現時は、医療スタッフに知らせることができる

<時間> <予定>

6:00 起床、洗面
検温、血圧測定

- ・点滴中はトイレなどの歩行時に注意しましょう
- ・点滴台を支えにして歩くと転倒する可能性があります
点滴台は支えにしないようにしましょう

7:30 朝食

10:00 検温、血圧測定
体重測定（体重は点滴開始までに測定し、検温表に記入してください）
点滴を始めます

- ①アレルギー予防の点滴 【15分】
アレルギー予防と解熱剤の服用
- ②生理食塩水 【1時間】
- ③ガザイバ（抗がん剤） 【約5時間】
※30分毎に点滴の投与速度を調整します
- ④生理食塩水 【30分】



フタをして
水を2回流しましょう

12:00 昼食

14:00 検温、血圧測定

- ・点滴が入っているところが赤くなった、腫れている、痛みがあるときは、すぐにお知らせください
- ・息苦しい、胸がドキドキする、体が痒いなど、気分が悪いときは、我慢をしないでお知らせください
- ・点滴中はなるべく安静に過ごしてください
- ・食欲がなければ食べやすい食事へ変更できます

18:00 夕食

19:00 検温、血圧測定

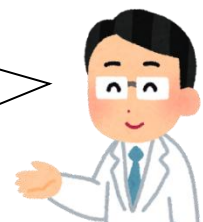
21:30 消灯

- ・点滴が終了すればシャワー浴ができます
- ・体調に応じて体を拭くこともできます
- ・看護師がお手伝いしますので、声をかけてください



医療スタッフの目標

- ・アレルギー症状や副作用症状の早期発見に努めます
- ・抗がん剤の血管外漏出予防に努めます





今日の目標

- ・副作用症状出現時は、医療スタッフに知らせることができる
- ・感染予防行動がとれる

<時間>

<予定>

6:00 起床、洗面
検温、血圧測定

- ・歩行時のふらつきに注意しましょう
- ・体がしんどいときなどは無理をしないで看護師へ声をかけてください

7:30 朝食

10:00 検温、血圧測定、体重測定



フタをして水を
2回流しましょう

12:00 昼食

14:00 検温、血圧測定

シャワー浴ができます
体調に応じて体を拭くこともできます
看護師がお手伝いしますので声をかけてください



18:00 夕食

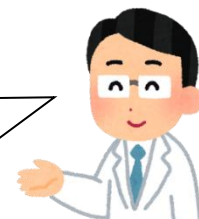
- ・点滴が入っているところが赤くなった、腫れている、痛みがあるときは、すぐにお知らせください
- ・食欲がなければ食べやすい食事へ変更できます
- ・感染予防のためにマスクを着用し、手洗い・うがいをしましょう
- ・口の中に痛みや腫れなどの口内炎症があるときは、塗り薬やうがい薬を使います

19:00 検温、血圧測定

21:30 消灯

医療スタッフの目標

- ・副作用症状の早期発見に努めます
- ・室内環境を整え、感染防止に努めます





今日の目標

- 副作用症状出現時は、医療スタッフに知らせることができる

<時間>

<予定>

6:00 起床、洗面
検温、血圧測定

- 点滴中はトイレなどの歩行時に注意しましょう
- 点滴台を支えにして歩くと転倒する可能性があります
点滴台は支えにしないようにしましょう

7:30 朝食

10:00 検温、血圧測定
体重測定（体重は点滴開始までに測定し、検温表に記入してください）

点滴を始めます

- ①アレルギー予防の点滴 【15分】
アレルギー予防と解熱剤の服用
- ②生理食塩水 【1時間】
- ③ガザイバ（抗がん剤） 【約5時間】
※30分毎に点滴の投与速度を調整します
- ④生理食塩水 【30分】



フタをして水を
2回流しましょう

12:00 昼食

14:00 検温、血圧測定

- 点滴が入っているところが赤くなった、腫れている、
痛みがあるときは、すぐにお知らせください
- 息苦しい、胸がドキドキする、体が痒いなど、気分が
悪いときは、我慢をしないでお知らせください
- 点滴中はなるべく安静に過ごしてください
- 食欲がなければ食べやすい食事へ変更できます

18:00 夕食

19:00 検温
血圧測定

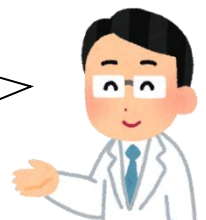
- 点滴が終了すればシャワー浴ができます
- 体調に応じて体を拭くこともできます
- 看護師がお手伝いしますので、声を
かけてください

21:30 消灯



医療スタッフの目標

- アレルギー症状や副作用症状の早期発見に努めます
- 抗がん剤の血管外漏出予防に努めます





今日の目標

- 副作用症状出現時は、医療スタッフに知らせることができる
- 感染予防行動がとれる

<時間>

<予定>

6:00 起床、洗面
検温、血圧測定

- 歩行時のふらつきに注意しましょう
- 体がしんどいときなどは無理をしないで看護師へ声をかけてください

7:30 朝食

10:00 検温、血圧測定、体重測定

12:00 昼食



フタをして水を
2回流しましょう

14:00 検温、血圧測定

シャワー浴ができます
体調に応じて体を拭くこともできます
看護師がお手伝いしますので声をかけてください



18:00 夕食

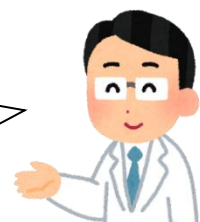
19:00 検温、血圧測定

- 点滴が入っているところが赤くなった、腫れている、痛みがあるときは、すぐにお知らせください
- 食欲がなければ食べやすい食事へ変更できます
- 感染予防のためにマスクを着用し、手洗い・うがいをしましょう
- 口の中に痛みや腫れなどの口内炎症があるときは、塗り薬やうがい薬を使います

21:30 消灯

医療スタッフの目標

- 副作用症状の早期発見に努めます
- 室内環境を整え、感染防止に努めます





今日の目標

- 感染予防行動がとれる
- 退院後の日常生活の注意点について理解できる

<時間>

<予定>

6:00	起床、洗面 検温、血圧測定
7:30	朝食
10:00	検温、血圧測定、体重測定
12:00	昼食
	シャワー浴ができます 体調に応じて体を拭きます
18:00	夕食
19:00	検温、血圧測定
21:30	消灯

- ◆ 外来治療に向けて通院治療室の説明と見学があります
このパンフレットをお持ちください
- ◆ 退院前日には、看護師より退院後の日常生活について説明があります



- 食欲がなければ食べやすい食事へ変更できます
- 感染予防のためにマスクを着用し、手洗い・うがいをしましょう
- 口の中に痛みや腫れなどの口内炎症があるときは、塗り薬やうがい薬を使います

MEMO

気になることや症状などを書き留めておきましょう

医療スタッフの目標

- 退院の準備がすすめられるように支援します



退院日 月 日



今日の目標

- ・退院後の日常生活の注意点について理解できる
- ・退院できる

<時間>

<予定>

6:00

起床、洗面
検温、血圧測定

7:30

朝食

お預かりしている薬、退院の薬がある場合はお渡しします
次回外来予約票をお渡しします

10:00

退院

退院前に忘れ物がないようにご確認ください
「入院診療費料金連絡票」を病室にお届けしますので、
2階でお支払ください

次回外来受診は

月 日 () 時の予定です

MEMO

気になることや症状などを書き留めておきましょう

医療スタッフの目標

- ・退院後の日常生活に不安がないように支援します



GB療法

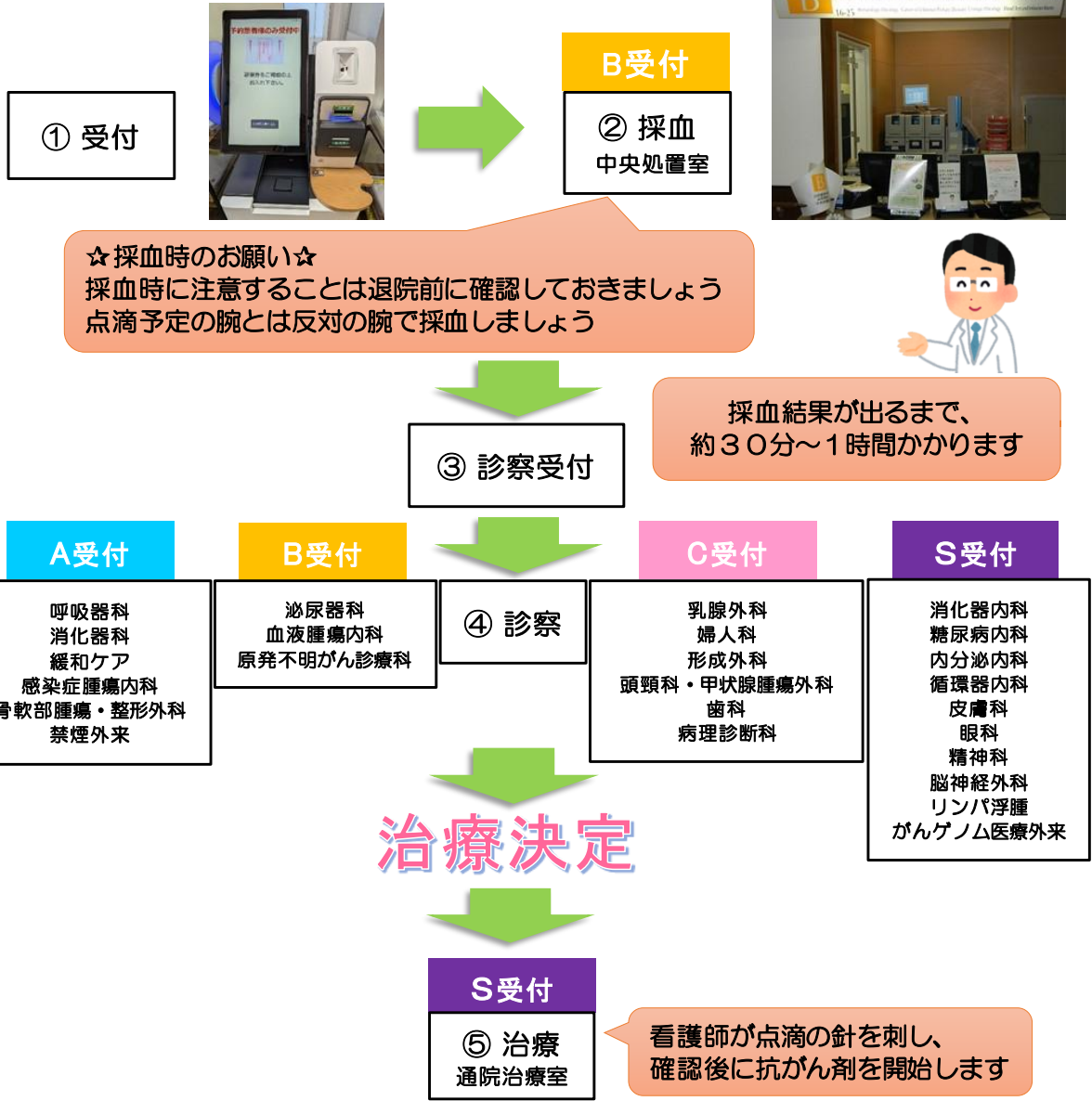
体調の変化や副作用症状を書きとめていきましょう

	月日			月日	
1 日 目	/			8 日 目	/
2 日 目	/			9 日 目	/
3 日 目	/			10 日 目	/
4 日 目	/			11 日 目	/
5 日 目	/			12 日 目	/
6 日 目	/			13 日 目	/
7 日 目	/			14 日 目	/

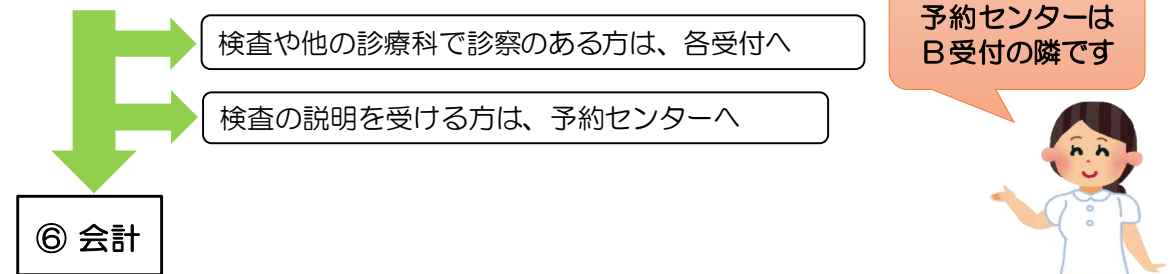
	月日			月日	
15 日 目	／			22 日 目	／
16 日 目	／			23 日 目	／
17 日 目	／			24 日 目	／
18 日 目	／			25 日 目	／
19 日 目	／			26 日 目	／
20 日 目	／			27 日 目	／
21 日 目	／			28 日 目	／

外来で抗がん剤点滴治療を受けられる方へ

通院治療の流れ



治療終了



処方箋もすべてファイルに入れたまま総合受付 **6番窓口** に提出してください。

***お薬の処方がある方へ**

6番窓口で処方箋をお渡しします。4日以内にお薬をお受け取りください。

通院治療室での過ごし方

- 外来で初めて治療を受ける方は、説明と確認を行うため、少し時間がかかります。
- 入室時に、ベッドか椅子を選択できますが、混雑時にはご希望に添えないこともあります。
- テレビは無料で利用できます。ラジオや音楽プレイヤー等の持ち込みも可能です。ご利用される場合にはイヤホンをご用意ください。
- 携帯電話はマナーモードに設定し、通話をご遠慮ください。
- 通院治療室内での飲食は可能ですが、においの強いものはご遠慮ください。飲食される方は、各自でご準備ください。
- トイレは通院治療室内のトイレをご使用ください。男女兼用ですが、3か所あります。
- 付き添いは原則ご遠慮いただいております。ご家族の待機場所として「暖だん」や「図書コーナー」などがあります。
- 副作用や日常生活で困っていることや相談したいことがあれば、いつでもスタッフに声をおかけください。



退院後の日常生活について

★活動

規則正しい生活をして、適度な運動をしましょう
疲れたときは十分な休息をとりましょう

★食事

バランスの良い食事を心がけましょう
食欲がないときは無理をしないで、食べやすいものを
食べられるときにとるようにしましょう
脂っこいもの、消化に悪いものや刺激物は避けましょう
においのないもの、のど越しの良いもの、味の濃いものが
食べやすいようです
個別で避けたほうがいい食品がある場合は、医師または
看護師から説明します



★お薬

薬を飲んでいる方は、医師の指示どおりに服用してください
他の病院の薬を使用する場合は、医師に相談してください
* 37.5℃以上の発熱がある場合の対応について

- 処方されているお薬を指示に従って服用してください
- お薬を飲み始めたら、処方されている期間は飲み続けましょう
- ただし、飲み始めて「湿疹が出る」「下痢がひどい」など異常があれば
服用をやめ、がん相談支援センターに相談しましょう

★清潔

入浴やシャワー浴をして体を清潔にしておきましょう
(ただし、発熱時やだるさが強い場合は入浴を控え、温かいタオルなどで拭くように
しましょう)

冬場など皮膚が乾燥していると皮膚が弱くなり、感染を起こしやすくなります
市販の保湿クリームなどで保湿をしましょう

抗がん剤の投与後、およそ5日目から10日目頃に口内炎が発生しやすくなります

- 歯ぐきの傷つきを防止するため、歯ブラシは小さめの毛の柔らかいブラシを
使うとよいでしょう
- やわらかい料理（お粥や、やわらかく煮込んだうどんなど）を多めにしたり、
とろみをつけたり、裏ごしすると食べやすいです。
- 料理は熱いものを避け、冷まして食べると炎症部位への刺激が少なくなります。
塩分や酸味、香辛料の強いものは避けるとよいでしょう。

★受診

定期的に外来を受診してください

外来受診時に検査のある場合は、医師から説明があります
検査は状況に応じてあります





- ◆嘔気が続き、水分・食事がほとんどとれない日が続くとき
- ◆転んだり、けがをしたときに圧迫しても傷口からの出血が止まらないとき
- ◆体を起こすこともできないほどの強いだるさが続くとき

上記のような症状がある場合やその他ご心配なことがある場合は
がん相談支援センターにご連絡ください

◆四国がんセンターの連絡先◆

【平日】 8:30~17:15
四国がんセンター がん相談支援センター
(直通番号) 089-999-1114

【平日上記時間外および土・日・祝日】
日直/夜間当直師長
(代表番号) 089-999-1111

翌日以降の外来受診日や検査予約日の変更
【平日】 13:00~17:00
四国がんセンター 予約センター
(直通番号) 089-999-1112



GB療法を受けられる方へ