

# 患者さんパンフレット

四国がんセンター  
血液腫瘍内科



私たち医療スタッフは

- I 入院や抗がん剤治療に対する不安を軽減し、最良の状態での治療が受けられるようにお手伝いします
  
- II 抗がん剤治療の副作用や苦痛を軽減し、安全に治療を続けることができるようにお手伝いします



1

# 救援化学療法（GDP療法）を 受けられる方へ

さま

---

主治医

受け持ち看護師

---

2023年8月23日 作成  
2026年2月16日 改訂

## 救援化学療法について

- GDP療法を受けられる方が対象となります
- 上記以外に、リツキシマブの投与を行う場合もあります

## 治療前の歯科受診について

- ◆ 治療時に起こる口のトラブルを予防し治療が円滑に進むように、治療開始前の歯科診察を行っています
- ◆ 治療前の歯科受診では、以下を行います
  - レントゲン検査・診察（口腔内の状態を診る）
  - 歯ブラシだけではとれない細菌の除去
  - 適切なセルフケア（歯磨き、うがい）指導
- ◆ 通常1～2回の受診で終わることができます

口の中はとても細菌の多い場所です  
治療中や治療後にその細菌が悪影響を及ぼすことがあります  
特に、治療後の口内炎・肺炎等を防ぐには治療前から口の中を  
きれいにし細菌をできるだけ減らしておくことが有効です



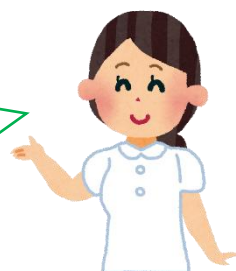
## 入院中の生活の注意点

- ◆治療中は免疫力低下のため、感染リスクが高くなります  
マスクの着用、手洗い・うがいをしましょう  
入院中、手洗いの動画をテレビの無料チャンネルで視聴できます
- ◆口の中は清潔にするよう心がけましょう
- ◆排泄を促すために水分をしっかりとりましょう
- ◆膀胱に尿が溜まると薬が腎臓や膀胱を刺激し、炎症を起こしますので尿意を感じたら、我慢をしないでトイレに行きましょう
- ◆排尿時に痛みや残尿感がある場合には看護師にお伝えください
- ◆正しく安全に点滴を投与するために輸液ポンプを使用します
  - ・点滴が入っている部位を曲げたり、ねじったり、また、点滴チューブをひっぱったりしないようにしてください
  - ・歩行時は、点滴台を支えにして歩くと転倒する可能性があります  
点滴台は、支えにしないようにしましょう



こんなときは看護師にお知らせください

- \* 輸液ポンプを使用しているときに機器のアラーム音が鳴ったとき
- \* 点滴が入っている部位に違和感や痛みを感じたり、腫れてきたとき



- ◆抗がん剤治療開始から治療後2日間ほどは、尿や便などから抗がん剤が排出されます  
尿や便に直接接触しても健康に直接被害を及ぼすことはありませんが、できるだけ周りに広げないように以下のことに注意しましょう

- ・ **男性の方は飛び散り防止のため、座って排尿しましょう**



- ・尿がこぼれた場合は、トイレトペーパーできれいに拭き取りトイレに流しましょう  
2度拭き取ると良いでしょう

- ・トイレの後、フタがある場合は、**フタをして水を2回流しましょう**



- ・ナプキンや尿とりパッドを使用している場合は、看護師にお知らせください
  - \* 使用済みのナプキンや尿とりパッドは、ナイロン袋に入れて口を結びましょう
  - \* トイレからナースコールを押して、看護師に渡しましょう
- ・トイレのあとは石けんなどでよく手を洗いましょう
- ・尿や吐いてしまったもので衣類が汚れた場合は、ほかの洗濯物と分けて洗濯しましょう

## ダイアリー

このパンフレットには、当院での標準的な治療や日常生活で注意していただきたいポイントなどを記載しています

また、よりよい状態で退院を迎えられるように患者さんご自身の目標と医療スタッフの目標をあげています

入院は約3週間の予定です

抗がん剤治療の副作用は、個人差があり、体の状態によっては予定どおりにすすまないこともあります。その都度対応していきますのでご安心ください

私たち医療スタッフは、これからの入院生活を不安なく送れるように支援させていただきます

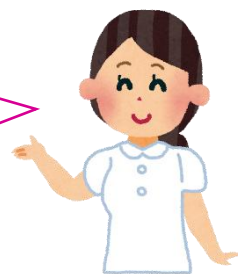




### 今日の目標

- ・入院生活や治療について医療スタッフの説明が理解できる
- ・わからないことは質問することができる

<時間>	<予定>
10:00	入院 検温 血圧測定 【入院後に以下のことを予定しています】 ・看護師から病院内、病棟内、入院生活の説明（テレビの病院案内も参考にしてください） ・連絡先、既往歴、生活習慣などの聞き取り ・歯科受診（受診日については事前にお伝えします）
12:00	昼食 ・医師、薬剤師より抗がん剤治療の説明があります ＊医師、薬剤師の説明時間はこちらからお知らせします ご家族の方もお待ちください ・初回治療のときは、栄養士より病院食や食事の工夫について説明があります
14:00	検温 血圧測定 2回目以降、味覚障害や食欲不振等がある場合、栄養指導を希望される場合は、お知らせください ・活動に制限はありません ・シャワー浴をしましょう
	<お薬> ・他の病院で処方された薬は、一度お預かりします 医師に確認後、続けるか、中止するかをお伝えします
	<食事> ・食物アレルギーのある方は医療スタッフにお知らせください ・基礎疾患（糖尿病、高血圧等）がある方は、治療食になる場合があります
18:00	夕食
19:00	検温 血圧測定 わからないことやもう少し詳しく説明を聞きたいことなどがありましたら、遠慮なくお尋ねください
	<睡眠> ・眠れないときはお知らせください
21:30	消灯



### 医療スタッフの目標

- ・入院生活や治療に対する不安がないように支援します



# ※リツキシマブの点滴を行う方の場合

リツキシマブ投与日 月 日



## 今日の目標

- ・副作用症状出現時は、医療スタッフに知らせることができる

<時間>

<予定>

6:00 起床、洗面、検温、血圧測定

7:30 朝食

10:00 検温、血圧測定、体重測定  
(点滴開始までに体重測定し、検温表に記入してください)

点滴を始めます

### ◆初回の場合 (2回目以降は、所要時間が異なります)

①アレルギー予防の点滴 【30分】

解熱剤の服用もあります

②リツキシマブ 【1時間】

③リツキシマブ 【1時間】

④リツキシマブ 【1時間】

⑤リツキシマブ 【2~3時間】

※リツキシマブは、点滴中に入っている薬の量を徐々に増やしていきます

リツキシマブ開始前、開始30分後、点滴終了時、点滴終了30分後に  
検温、血圧測定を行います

12:00 昼食

14:00 検温、血圧測定



フタをして  
水を2回流しましょう

18:00 夕食

19:00 検温、血圧測定

21:30 消灯

## 医療スタッフの目標

- ・アレルギー症状や副作用症状の早期発見に努めます
- ・抗がん剤の血管外漏出予防に努めます



- 点滴の開始時間や終了時間は前後することがあります
- アレルギー症状の早期発見のため、点滴中は心電図モニターを装着します  
また、頻回に伺い、検温や血圧測定を行います
- 息苦しい、胸がドキドキする、体が痒いなど、気分が悪いときは、我慢を  
しないでお知らせください
- 点滴が入っているところが赤くなった、腫れている、痛みがあるときは、  
すぐにお知らせください
- 抗がん剤が血管の外に漏れることを防ぐため、点滴中はなるべくベッドで  
安静に過ごしてください
- 点滴中はトイレなどの歩行時に転ばないように注意しましょう
- 点滴台を支えにして歩くと転倒する可能性があります  
点滴台は支えにしないようにしましょう
- 点滴終了後は、シャワー浴ができます  
体調に応じて、体を拭くこともできます
- 「がん化学療法を受けられる方へ」のパンフレットも  
参照してください



## MEMO

気になることや症状などを書き留めておきましょう



今日の目標

・副作用症状出現時は、医療スタッフに知らせることができる

<時間>

<予定>

6:00 起床、洗面  
検温、血圧測定

点滴中はトイレなどの歩行時に注意しましょう  
点滴台を支えにして歩くと転倒する可能性があります  
点滴台は支えにしないようにしましょう

7:30 朝食

10:00 検温、血圧測定、体重測定  
(点滴開始までに体重測定し、検温表に記載してください)

点滴を始めます

- |                    |       |
|--------------------|-------|
| ①点滴                | 【1時間】 |
| ②吐き気止め・デキサメタゾンの点滴  | 【15分】 |
| アプレピタント1カプセルを内服します |       |
| ③ゲムシタピン（抗がん剤）      | 【30分】 |
| ④生理食塩水             | 【10分】 |
| ⑤シスプラチン（抗がん剤）      | 【2時間】 |
| ⑥利尿剤入りの点滴          | 【2時間】 |

12:00 昼食

点滴が入っているところが赤くなった、腫れている、  
痛みがあるときは、すぐにお知らせください  
点滴中はなるべく安静に過ごしてください  
食欲がなければ食べやすい食事へ変更できます

14:00 検温、血圧測定

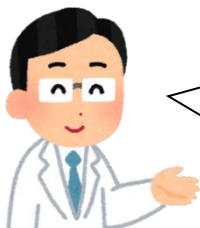
18:00 夕食

点滴が終了すればシャワー浴ができます  
体調に応じて体を拭くこともできます  
看護師がお手伝いしますので、  
声をかけてください

19:00 検温、血圧測定

21:30 消灯

フタをして  
水を2回流しましょう



医療スタッフの目標

- ・アレルギー症状や副作用症状の早期発見に努めます
- ・抗がん剤の血管外漏出予防に努めます



今日の目標

- 副作用症状出現時は、医療スタッフに知らせることができる

<時間>

<予定>

6:00

起床、洗面  
検温、血圧測定

点滴中はトイレなどの歩行時に注意しましょう  
点滴台を支点にして歩くと転倒する可能性があります  
点滴台は支えにしないようにしましょう

7:30

朝食  
朝食後にアプレピタント1カプセルを内服します

10:00

検温、血圧測定、体重測定  
(点滴開始までに体重測定し、検温表に記載してください)

点滴を始めます

- ①デキサメタゾンの点滴 【15分】
- ②点滴 【2時間】
- ③点滴 【2時間】
- ④点滴 【2時間】

12:00

昼食



フタをして  
水を2回流しましょう

14:00

検温、血圧測定

18:00

夕食

点滴が入っているところが赤くなった、腫れている、  
痛みがあるときは、すぐにお知らせください  
点滴中はなるべく安静に過ごしてください  
食欲がなければ食べやすい食事へ変更できます

19:00

検温  
血圧測定

21:30

消灯

点滴が終了すればシャワー浴ができます  
体調に応じて体を拭くこともできます  
看護師がお手伝いしますので、声をかけてください



医療スタッフの目標

- 副作用症状の早期発見に努めます



### 今日の目標

- 副作用症状出現時は、医療スタッフに知らせることができる
- 感染に対する予防行動がとれる

<時間>

<予定>

6:00 起床、洗面  
検温、血圧測定

点滴中はトイレなどの歩行時に注意しましょう  
点滴台を支えにして歩くと転倒する可能性があります  
点滴台は支えにしないようにしましょう

7:30 朝食

10:00 検温、血圧測定、体重測定  
(点滴開始までに体重測定し、検温表に記載してください)

点滴を始めます

デキサメタゾンの点滴 【15分】

12:00 昼食

14:00 検温、血圧測定



フタをして  
水を2回流しましょう

18:00 夕食

19:00 検温、血圧測定

点滴が入っているところが赤くなった、腫れている、  
痛みがあるときは、すぐにお知らせください  
点滴中はなるべく安静に過ごしてください  
食欲がなければ食べやすい食事へ変更できます

21:30 消灯

点滴が終了すればシャワー浴ができます  
体調に応じて体を拭くこともできます  
看護師がお手伝いしますので、声をかけてください



### 医療スタッフの目標

- 副作用症状の早期発見に努めます



今日の目標

- 副作用症状出現時は、医療スタッフに知らせることができる
- 感染に対する予防行動がとれる

<時間>

<予定>

6:00	起床、洗面 検温、血圧測定	<p>フタをして 水を2回流しましょう</p>
7:30	朝食	
10:00	検温、血圧測定、体重測定	
12:00	昼食	<p>歩行時のふらつきに注意しましょう 体がしんどいときなどは無理をしないで 看護師へ声をかけてください</p>
14:00	検温、血圧測定	
	シャワー浴ができます 体調に応じて体を拭くこともできます 看護師がお手伝いしますので声をかけてください	
18:00	夕食	
19:00	検温 血圧測定	<p>食欲がなければ食べやすい食事へ変更できます 感染予防のためにマスクを着用し、手洗いうがいを しましょう 口の中に痛みや腫れなどの口内炎症があるときは 塗り薬やうがい薬を使います</p>
21:30	消灯	

MEMO

気になることや症状などを書き留めておきましょう

医療スタッフの目標

- 副作用症状の早期発見に努めます
- 室内環境を整え、感染防止に努めます





## 今日の目標

- ・副作用症状出現時は、医療スタッフに知らせることができる

<時間>

<予定>

6:00 起床、洗面  
検温、血圧測定

点滴中はトイレなどの歩行時に注意しましょう  
点滴台を支点にして歩くと転倒する可能性があります  
点滴台は支えにしないようにしましょう

7:30 朝食

10:00 検温、血圧測定、体重測定  
(点滴開始までに体重測定し、検温表に記載してください)

点滴を始めます

- |               |       |
|---------------|-------|
| ①デキサメタゾンの点滴   | 【15分】 |
| ②ゲムシタピン（抗がん剤） | 【30分】 |
| ③生理食塩水        | 【5分】  |

12:00 昼食

14:00 検温、血圧測定



フタをして  
水を2回流しましょう

18:00 夕食

19:00 検温  
血圧測定

点滴が入っているところが赤くなった、腫れている、  
痛みがあるときは、すぐにお知らせください  
体温が37.5℃以上の場合は、看護師にお知らせください  
点滴中はなるべく安静に過ごしてください  
食欲がなければ食べやすい食事へ変更できます

21:30 消灯

点滴が終了すればシャワー浴ができます  
体調に応じて体を拭くこともできます  
看護師がお手伝いしますので、声をかけてください



## 医療スタッフの目標

- ・アレルギー症状や副作用症状の早期発見に努めます
- ・抗がん剤の血管外漏出予防に努めます



### 今日の目標

- 副作用症状出現時は、医療スタッフに知らせることができる
- 感染に対する予防行動がとれる

<時間>

<予定>

6:00

起床、洗面  
検温、血圧測定

7:30

朝食

10:00

検温、血圧測定、体重測定

12:00

昼食

歩行時のふらつきに注意しましょう  
体がしんどいときなどは無理をしないで  
看護師へ声をかけてください

14:00

検温、血圧測定

シャワー浴ができます  
体調に応じて体を拭くこともできます  
看護師がお手伝いしますので声をかけてください



18:00

夕食

食欲がなければ食べやすい食事へ変更できます  
体温が37.5℃以上の場合は、看護師にお知らせください  
感染予防のためにマスクを着用し、手洗いうがいを  
しましょう  
口の中に痛みや腫れなどの口内炎症があるときは、塗り  
薬やうがい薬を使います

19:00

検温、血圧測定



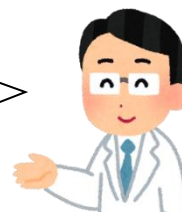
フタをして  
水を2回流しましょう

21:30

消灯

### 医療スタッフの目標

- 副作用症状の早期発見に努めます
- 室内環境を整え、感染防止に努めます





### 今日の目標

- ・副作用症状出現時は、医療スタッフに知らせることができる
- ・感染に対する予防行動がとれる

<時間>

<予定>

6:00

起床、洗面  
検温、血圧測定

脱毛の対策について説明します  
がん治療による脱毛に備えて（頭髪編）  
パンフレット参照

7:30

朝食

10:00

検温、血圧測定、体重測定

12:00

昼食

歩行時のふらつきに注意しましょう  
体がしんどいときなどは無理をしないで  
看護師へ声をかけてください

14:00

検温、血圧測定

シャワー浴ができます  
体調に応じて体を拭くこともできます  
看護師がお手伝いしますので声をかけてください



18:00

夕食

食欲がなければ食べやすい食事へ変更できます  
体温が37.5℃以上の場合は、看護師にお知らせください  
感染予防のためにマスクを着用し、手洗いうがいを  
しましょう  
口の中に痛みや腫れなどの口内炎症があるときは、塗り  
薬やうがい薬を使います

19:00

検温  
血圧測定

21:30

消灯

MEMO

気になることや症状などを書き留めておきましょう

### 医療スタッフの目標

- ・副作用症状の早期発見に努めます
- ・室内環境を整え、感染防止に努めます





### 今日の目標

- ・退院後の日常生活の注意点について理解できる
- ・感染に対する予防行動がとれる

<時間>

<予定>

6:00	起床、洗面 検温、血圧測定
7:30	朝食
10:00	検温、血圧測定、体重測定
12:00	昼食
14:00	検温、血圧測定  シャワー浴ができます 体調に応じて体を拭くこともできます 看護師がお手伝いしますので声をかけてください
18:00	夕食
19:00	検温 血圧測定
21:30	消灯

歩行時のふらつきに注意しましょう  
体がしんどいときなどは無理をしないで  
看護師へ声をかけてください



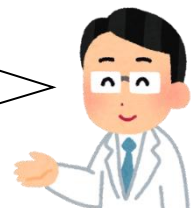
食欲がなければ食べやすい食事へ変更できます  
感染予防のためにマスクを着用し、手洗いうがいを  
しましょう  
口の中に痛みや腫れなどの口内炎症があるときは  
塗り薬やうがい薬を使います

MEMO

気になることや症状などを書き留めておきましょう

### 医療スタッフの目標

- ・副作用症状の早期発見に努めます
- ・室内環境を整え、感染防止に努めます





### 今日の目標

- ・退院後の日常生活の注意点について理解できる
- ・感染に対する予防行動がとれる

<時間>

<予定>

6:00	起床、洗面 検温、血圧測定
7:30	朝食
10:00	検温、血圧測定、体重測定
12:00	昼食
14:00	検温、血圧測定
18:00	夕食
19:00	検温、血圧測定
21:30	消灯

歩行時のふらつきに注意しましょう  
体がしんどいときなどは無理をしないで  
看護師へ声をかけてください

- ◆退院後の日常生活について説明があります  
「退院後の日常生活について」のページを参考にしてください

シャワー浴ができます  
体調に応じて体を拭くこともできます  
看護師がお手伝いしますので声をかけてください



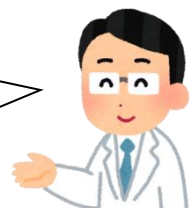
食欲がなければ食べやすい食事へ変更できます  
感染予防のためにマスクを着用し、手洗いうがいを  
しましょう  
口の中に痛みや腫れなどの口内炎症があるときは  
塗り薬やうがい薬を使います

### MEMO

気になることや症状などを書き留めておきましょう

### 医療スタッフの目標

- ・退院の準備がすすめられるように支援します



退院日 月 日



### 今日の目標

- 退院後の日常生活の注意点について理解できる
- 退院できる

<時間>

<予定>

6:00

起床、洗面  
検温、血圧測定

7:30

朝食

お預かりしている薬、退院の薬がある場合はお渡しします  
次回外来予約票、または入院予約票をお渡しします

10:00

検温、血圧測定  
退院

退院前に忘れ物がないようにご確認ください  
「入院診療費料金連絡票」を病室にお届けしますので、  
2階でお支払ください

\* 外来受診時に検査がある場合は、事前に医師から説明があります

MEMO

気になることや症状などを書き留めておきましょう

### 医療スタッフの目標

- 退院後の日常生活に不安がないように支援します



# 退院後の日常生活について

## ★清潔

入浴やシャワー浴をして体を清潔にしておきましょう

発熱時やだるさが強い場合は、入浴を控え温かいタオルなどで拭くようにしましょう

冬場など皮膚が乾燥していると皮膚が弱くなり、感染を起こしやすくなります  
市販の保湿クリームなどで保湿をしましょう

歯磨きやうがいをして口の中を清潔に保ちましょう

歯ブラシは小さく毛の柔らかいものを使用しましょう

## ★食事

バランスの良い食事を心がけましょう

食欲がないときは無理をせず、食べやすいものを食べられるときにとるようにしましょう  
においのないもの、のど越しの良いもの、味の濃いものが食べやすいようです  
個別で避けたほうがよい食品がある場合は、医療スタッフから説明します

## ★お薬

薬の処方がある方は、医師の指示どおりに服用してください

他の病院の薬を服用する場合は、医師に相談してください

## ★活動

規則正しい生活をして、適度な運動をしましょう

疲れたときは十分な休息をとりましょう

感染予防のためにマスクを着用しましょう



## ★受診

定期的に外来を受診してください

外来受診時に検査のある場合は、医師から説明があります

検査は状況に応じてあります

～かかりつけの病院をお持ちの方へ～

体調不良時は、かかりつけの病院を受診するようにしましょう

当院で治療を受けていることを必ず伝えましょう





- ◆はき気が続き、水分・食事がほとんどとれない日が続くとき
- ◆鼻血や歯ぐき、傷口からの出血が止まらないとき
- ◆体を起こすこともできないほどの強いたるさが続くとき

上記のような症状がある場合やその他ご心配なことがある場合は、  
がん相談支援センターにご連絡ください

◆四国がんセンターの連絡先◆

【平日】 8:30~17:15  
四国がんセンター がん相談支援センター  
(直通番号) 089-999-1114

【平日上記時間外および土・日・祝日】  
日直/夜間当直師長  
(代表番号) 089-999-1111

翌日以降の外来受診日や検査予約日の変更  
【平日】 13:00~17:00  
四国がんセンター 予約センター  
(直通番号) 089-999-1112



救援化学療法（GDP療法）を受けられる方へ