

# 患者さんパンフレット

四国がんセンター  
血液腫瘍内科



私たち医療スタッフは

- I 入院や抗がん剤治療に対する不安を軽減し、最良の状態での治療を受けられるようにお手伝いします
- II 抗がん剤治療の副作用や苦痛を軽減し、安全に治療を続けることができるようにお手伝いします



# Pola-R-CHP療法を 受けられる方へ

さま

---

主治医

---

受け持ち看護師

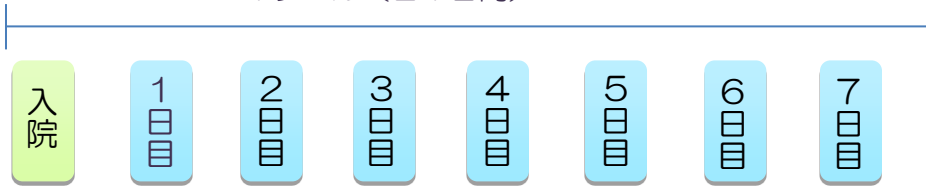
---

2025年1月31日 作成  
2026年2月16日 改訂

# Pola-R-CHP療法のスケジュール

## 点滴投与のスケジュール

1クール（21日間）



ドキソルビシン



約30分の点滴です

エンドキサン



約10分の点滴です

リツキシマブ



約6時間かけて点滴します

ポライビー



約1時間30分かけて点滴します

プレドニン



- この他に、アレルギー予防や発熱予防のための注射薬や内服薬があります
- 1クール目の点滴時間は約11時間、2クール目は約5時間です

## 歯科受診について

- ◆ 治療時に起こる口のトラブルを予防し治療が円滑に進むように、歯科診察を行っています
- ◆ 歯科受診では、以下を行います
  - レントゲン検査・診察（口腔内の状態を診る）
  - 歯ブラシだけではとれない細菌の除去
  - 適切なセルフケア（歯磨き、うがい）指導

口の中はとても細菌の多い場所です

治療中や治療後にその細菌が悪影響を及ぼすことがあります

特に、治療後の口内炎・肺炎等を防ぐには治療前から口の中をきれいにし細菌をできるだけ減らしておくことが有効です



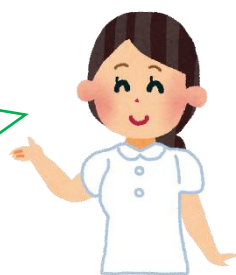
## 入院中の生活の注意点

- ◆治療中は免疫力低下のため、感染リスクが高くなります  
マスクの着用、手洗い・うがいをしましょう  
入院中、手洗いの動画をテレビの無料チャンネルで視聴できます
- ◆口の中は清潔にするよう心がけましょう
- ◆排泄を促すために水分をしっかりととりましょう
- ◆膀胱に尿が溜まると薬が腎臓や膀胱を刺激し、炎症を起こしますので尿意を感じたら、我慢をしないでトイレに行きましょう
- ◆排尿時に痛みや残尿感がある場合には看護師にお伝えください
- ◆正しく安全に点滴を投与するために輸液ポンプを使用します
  - ・点滴が入っている部位を曲げたり、ねじったり、また、点滴チューブをひっぱったりしないようにしてください
  - ・歩行時は、点滴台を支えにして歩くと転倒する可能性があります  
点滴台は、支えにしないようにしましょう



こんなときは看護師にお知らせください

- \* 輸液ポンプを使用しているときに機器のアラーム音が鳴ったとき
- \* 点滴が入っている部位に違和感や痛みを感じたり、腫れてきたとき



- ◆抗がん剤治療開始から治療後2日間ほどは、尿や便などから抗がん剤が排出されます  
尿や便に直接接触しても健康に直接被害を及ぼすことはありませんが、できるだけ周りに広げないように以下のことに注意しましょう

- ・ **男性の方は飛び散り防止のため、座って排尿しましょう**



- ・尿がこぼれた場合は、トイレットペーパーできれいに拭き取りトイレに流しましょう  
2度拭き取ると良いでしょう

- ・トイレの後、フタがある場合は、**フタをして水を2回流しましょう**



- ・ナプキンや尿とりパッドを使用している場合は、看護師にお知らせください
  - \* 使用済みのナプキンや尿とりパッドは、ナイロン袋に入れて口を結びましょう
  - \* トイレからナースコールを押して、看護師に渡しましょう

- ・トイレのあとは石けんなどでよく手を洗いましょう
- ・尿や吐いてしまったもので衣類が汚れた場合は、ほかの洗濯物と分けて洗濯しましょう

# ダイアリー

このパンフレットには、当院での標準的な治療や日常生活で注意していただきたいポイントなどを記載しています

また、よりよい状態で退院を迎えられるように患者さんご自身の目標と医療スタッフの目標をあげています

入院は約3週間の予定です

抗がん剤治療の副作用は、個人差があり、体の状態によっては予定どおりにすすまないこともあります。その都度対応していきますのでご安心ください

入院中は医師の判断により適宜、採血があります

私たち医療スタッフは、これからの入院生活を不安なく送れるように支援させていただきます





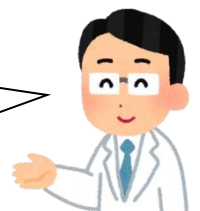
### 今日の目標

- ・入院生活や治療について医療スタッフの説明が理解できる
- ・わからないことは質問することができる

<時間>	<予定>	
9:30	入院 検温	<p>【入院後に以下のことを予定しています】</p> <ul style="list-style-type: none"> <li>・看護師から病院内、病棟内、入院生活の説明（テレビの病院案内も参考にしてください）</li> <li>・連絡先、既往歴、生活習慣などの聞き取り</li> <li>・医師、薬剤師より抗がん剤治療の説明があります *医師、薬剤師の説明時間はこちらからお知らせします ご家族の方もお待ちください</li> </ul>
12:00	昼食	<ul style="list-style-type: none"> <li>・初回治療のときは、栄養士より病院食や食事の工夫について説明があります 2回目以降、味覚障害や食欲不振等がある場合、栄養指導を希望される場合は、お知らせください</li> <li>・入浴は時間内であればいつでも可能です</li> </ul> <p>&lt;お薬&gt;</p> <ul style="list-style-type: none"> <li>・他の病院で処方された薬は、一度お預かりします 医師に確認後、続けるか、中止するかをお伝えします</li> </ul> <p>&lt;食事&gt;</p> <ul style="list-style-type: none"> <li>・食物アレルギーのある方は医療スタッフにお知らせください</li> <li>・基礎疾患（糖尿病、高血圧等）がある方は、治療食になる場合があります</li> </ul>
14:00	検温 血圧測定	<div style="border: 2px dashed blue; padding: 5px;"> <p>治療の副作用に関するパンフレットをお渡しします 「がん化学療法を受けられる方へ」 「口腔ケアパンフレット」 「がん治療による脱毛に備えて（頭髪編）」 パンフレットを読んで、わからないことや追加で説明を聞きたいことなどがありましたら、遠慮なくお尋ねください</p> </div>
18:00	夕食	
19:00	検温 血圧測定	<p>&lt;睡眠&gt;</p> <ul style="list-style-type: none"> <li>・眠れないときはお知らせください</li> </ul>
21:30	消灯	

### 医療スタッフの目標

- ・入院生活や治療に対する不安がないように支援します



# 抗がん剤投与1日目 月 日



## 今日の目標

- 副作用症状出現時は、医療スタッフに知らせることができる

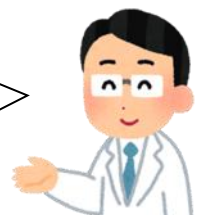
<時間>	<予定>
6:00	起床 検温、血圧測定 洗面、歯磨き
7:30	朝食
9:00	希望があれば、シャワー浴（体調に応じて体を拭くこともできます） <div style="border: 1px dashed blue; padding: 5px; margin: 5px 0;">治療の流れや注意事項について説明します 過敏症、点滴部位の痛み・血管痛、吐き気・嘔吐について説明します 「がん化学療法を受けられる方へ」パンフレット参照</div>
9:30	検温、血圧測定、体重測定 （体重は、点滴開始までに測定し検温表に記入してください） 点滴前にトイレに行きましょう 点滴を始めます ※抗がん剤の投与前、開始5分後、終了時には、血圧、脈拍を測定します リツキシマブ、ポライビーは、開始30分後、終了30分後も測定します ・リツキシマブ開始前～ポライビー終了30分後まで心電図モニターを装着します
12:00	昼食 下膳は看護師が行います 点滴をしている側の手はできるだけ使わないようにしましょう
14:00	検温、血圧測定
18:30	夕食 下膳は看護師が行います
21:30	消灯



フタをして水を2回流しましょう

## 医療スタッフの目標

- アレルギー症状や副作用症状の早期発見に努めます
- 抗がん剤の血管外予防に努めます



## 点滴スケジュール

9:30～ 点滴を始めます  
解熱剤とプレドニン錠を服用します  
(水を準備しておいてください)

1本目	吐き気止めの点滴を約30分で行います
2本目	ドキシソルビシンの点滴を約30分で行います
3本目	エンドキサンの点滴を約10分で行います
4本目	生理食塩水の点滴を約5～10分で行います
5本目	リツキシマブの点滴を約1時間で行います
6本目	リツキシマブの点滴を約1時間で行います
7本目	リツキシマブの点滴を約1時間で行います
8本目	リツキシマブの点滴を約3時間で行います
9本目	生理食塩水の点滴を約30分で行います
10本目	ポライビーの点滴を約1時間30分で行います
11本目	生理食塩水の点滴を約1時間30分で行います

- 針の入っているところが赤くなった、腫れている、痛みがあるときはすぐにお知らせください
- 息苦しい、胸がドキドキする、体がかゆいなど気分が悪いときは我慢をしないでお知らせください
- 抗がん剤が血管の外に漏れることを防ぐために、点滴中はなるべくベッドで安静に過ごしてください





今日の目標

- 副作用症状出現時は、医療スタッフに知らせることができる
- 感染予防行動について理解できる

<時間>

<予定>

6:00

起床、検温  
洗面、歯磨き



膀胱炎予防のため  
水分を十分にとりましょう  
(目安1日1.5ℓ)

7:30

朝食  
朝食後に**プレドニン錠**を服用します

歩行時のふらつきに注意しましょう  
体がしんどいときなどは無理をしないで  
看護師へ声をかけてください

10:00

検温、血圧測定、体重測定

副作用と対策について説明します  
治療2日目頃：便秘・下痢について  
治療3日目頃：口内炎について  
「がん化学療法を受けられる方へ」パンフレット参照

12:00

昼食  
昼食後に**プレドニン錠**を服用します



フタをして水を  
2回流しましょう

14:00

検温  
シャワー浴ができます  
体調に応じて体を拭くこともできます  
看護師がお手伝いしますので声をかけてください

18:00

夕食

- 副作用（吐き気、食欲不振、点滴の針の刺入異常など）があればお知らせください
- 食欲がなければ食べやすい食事へ変更できます
- 口の中をきれいに保ち、口内炎や感染を予防しましょう

19:00

検温、血圧測定

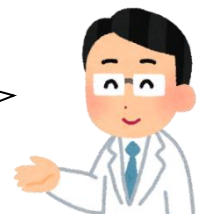
21:30

消灯



医療スタッフの目標

- 副作用症状の早期発見に努めます





今日の目標

- 副作用症状出現時は、医療スタッフに知らせることができる
- 感染予防行動について理解できる

<時間>

<予定>

6:00

起床、検温  
洗面、歯磨き

歩行時のふらつきに注意しましょう  
体がしんどいときなどは無理をしないで  
看護師へ声をかけてください

7:30

朝食  
朝食後に**プレドニン錠**を服用します

10:00

検温、血圧測定、体重測定

副作用と対策について説明します  
治療4日目：神経障害について  
治療5日目：倦怠感について  
「がん化学療法を受けられる方へ」パンフレット参照

12:00

昼食  
昼食後に**プレドニン錠**を服用します

14:00

検温  
シャワー浴ができます  
体調に応じて体を拭くこともできます  
看護師がお手伝いしますので声をかけてください

18:00

夕食

- 副作用（吐き気、食欲不振、点滴の針の刺入異常など）があればお知らせください
- 食欲がなければ食べやすい食事へ変更できます
- 口の中をきれいに保ち、口内炎や感染を予防しましょう

19:00

検温、血圧測定

21:30

消灯



医療スタッフの目標

- 副作用症状の早期発見に努めます





### 今日の目標

- ・副作用症状出現時は、医療スタッフに知らせることができる
- ・37.5℃以上の発熱時は医療スタッフに知らせることができる
- ・感染予防行動がとれる

<時間>

<予定>

6:00

起床  
洗面、歯磨き

歩行時のふらつきに注意しましょう  
体がしんどいときなどは無理をしないで  
看護師へ声をかけてください

7:30

朝食

プレドニンの内服を終了したことによって  
倦怠感が強くなる場合があります  
(プレドニン離脱症候群)

10:00

検温、血圧測定、体重測定

副作用と対策について説明します  
治療6日目：骨髄毒性について  
「がん化学療法を受けられる方へ」パンフレット参照

12:00

昼食

14:00

検温  
シャワー浴ができます  
体調に応じて体を拭くこともできます  
看護師がお手伝いしますので声をかけてください

【次回から外来で治療予定の方】  
退院までに通院治療室の見学に行きます  
「外来で抗がん剤点滴治療を受けられる方へ」ページ参照

18:00

夕食

19:00

検温、血圧測定

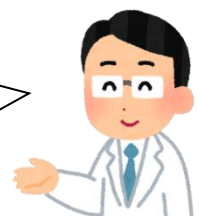
- ・副作用（吐き気、食欲不振、便秘など）があればお知らせください
- ・食欲がなければ食べやすい食事へ変更します
- ・口の中をきれいに保ち、口内炎や感染を予防しましょう

21:30

消灯

### 医療スタッフの目標

- ・副作用症状の早期発見に努めます
- ・室内環境を整え、感染防止に努めます





### 今日の目標

- ・ 副作用症状出現時は、医療スタッフに知らせることができる
- ・ 37.5℃以上の発熱時は医療スタッフに知らせることができる
- ・ 感染予防行動がとれる

<時間>

<予定>

6:00

起床  
洗面、歯磨き

歩行時のふらつきに注意しましょう  
体がしんどいときなどは無理をしないで  
看護師へ声をかけてください

7:30

朝食

10:00

検温、血圧測定、体重測定

副作用と対策について説明します  
治療10日目頃：脱毛について  
「がん化学療法を受けられる方へ」パンフレット参照  
「がん治療による脱毛に備えて（頭髪編）」パンフレット参照

12:00

昼食

14:00

検温  
シャワー浴ができます  
体調に応じて体を拭くこともできます  
看護師がお手伝いしますので声をかけてください

\* 骨髄抑制の時期です  
**37.5℃以上の発熱**があれば  
**すぐに**看護師に伝えてください



18:00

夕食

19:00

検温、血圧測定

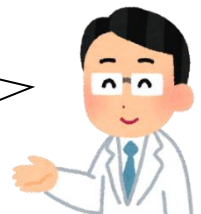
- ・ 食欲がなければ食べやすい食事へ変更できます
- ・ 感染予防のために**マスクを着用して、手洗い、うがい**をしましょう
- ・ 口の中に痛みや腫れなどの口内炎症があるときは塗り薬やうがい薬を使います

21:30

消灯

### 医療スタッフの目標

- ・ 副作用症状の早期発見に努めます
- ・ 室内環境を整え、感染防止に努めます



# \*発熱・感染症出現時\*

抗生剤投与中 月 日～ 月 日



## 今日の目標

- ・治療中の副作用症状を理解できる

<時間>

<予定>

6:00

起床、検温  
洗面、歯磨き

7:30

朝食

必要時、血液検査

10:00

検温、血圧測定、体重測定

歩行時のふらつきに注意しましょう  
体がしんどいときなどは無理をしないで  
看護師へ声をかけてください

\* 骨髄抑制の時期です  
**37.5℃以上の発熱**があれば  
**すぐに**看護師に伝えてください  
\* 抗生剤の点滴を1日2回行います

- ・食欲がなければ食べやすい食事へ変更できます
- ・感染予防のために**マスクを着用して、手洗い、うがい**をしましょう
- ・口の中に痛みや腫れなどの口内炎症があるときは塗り薬やうがい薬を使います



12:00

昼食

14:00

検温

シャワー浴ができます  
体調に応じて体を拭くこともできます  
看護師がお手伝いします

18:00

夕食

19:00

検温、血圧測定

21:30

消灯

医療スタッフの目標  
・症状悪化の防止に努めます





今日の目標

- ・退院後の日常生活の注意点について理解できる

<時間>

<予定>

6:00 起床、検温  
洗面、歯磨き

7:30 朝食

歩行時のふらつきに注意しましょう  
体がしんどいときなどは無理をしないで  
看護師へ声をかけてください

10:00 検温、血圧測定、体重測定

◆退院後の日常生活について看護師から説明があります

12:00 昼食

14:00 検温  
シャワー浴ができます  
体調に応じて体を拭くこともできます  
看護師がお手伝いしますので声をかけてください

\* 37.5℃以上の発熱があれば  
すぐに看護師に伝えてください

18:00 夕食

19:00 検温、血圧測定



21:30 消灯

- ・食欲がなければ食べやすい食事へ変更できます
- ・退院後も感染予防のためにマスクを着用して  
手洗い・うがいを続けましょう
- ・口の中に痛みや腫れなどの口内炎症状がある  
ときは塗り薬やうがい薬を使います

医療スタッフの目標

- ・退院の準備がすすめられるように支援します



退院日 月 日



### 今日の目標

- ・退院後の日常生活の注意点について理解できる
- ・退院できる

<時間>

<予定>

6:00

起床  
検温  
洗面、歯磨き

7:30

朝食

お預かりしている薬、退院の薬がある場合はお渡しします  
次回の予約票をお渡しします

検温、血圧測定

10:00

退院  
退院前に忘れ物がないようにご確認ください  
「入院診療費料金連絡票」を病室にお届けしますので、  
2階でお支払ください

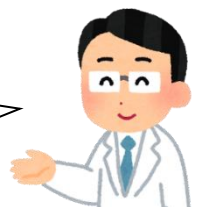
- ◆ 37.5℃を超える発熱があれば、退院日にお渡しする薬を服用しましょう  
(医師の指示どおりに服用してください)

MEMO

気になることや症状などを書き留めておきましょう

### 医療スタッフの目標

- ・退院後の日常生活に不安がないように支援します



# 外来で抗がん剤点滴治療を受けられる方へ

## 通院治療の流れ

① 受付



B受付

② 採血  
中央処置室



☆採血時のお願い☆

採血時に注意することは退院前に確認しておきましょう  
点滴予定の腕とは反対の腕で採血しましょう



採血結果が出るまで、  
約30分～1時間かかります

③ 診察受付

A受付

B受付

C受付

S受付

呼吸器科  
消化器科  
緩和ケア  
感染症腫瘍内科  
骨軟部腫瘍・整形外科  
禁煙外来

泌尿器科  
血液腫瘍内科  
原発不明がん診療科

④ 診察

乳腺外科  
婦人科  
形成外科  
頭頸科・甲状腺腫瘍外科  
歯科  
病理診断科

消化器内科  
糖尿病内科  
内分泌内科  
循環器内科  
皮膚科  
眼科  
精神科  
脳神経外科  
リンパ浮腫  
がんゲノム医療外来

## 治療決定

S受付

⑤ 治療  
通院治療室

看護師が点滴の針を刺し、  
確認後に抗がん剤を開始します

## 治療終了



検査や他の診療科で診察のある方は、各受付へ

検査の説明を受ける方は、予約センターへ

⑥ 会計

予約センターは  
B受付の隣です



処方箋もすべてファイルに入れたまま総合受付 **6番窓口** に提出してください。

**\*お薬の処方がある方へ**

6番窓口で処方箋をお渡しします。4日以内にお薬をお受け取りください。

## 通院治療室での過ごし方

- 外来で初めて治療を受ける方は、説明と確認を行うため、少し時間がかかります。
- 入室時に、ベッドか椅子を選択できますが、混雑時にはご希望に添えないこともあります。
- テレビは無料で利用できます。ラジオや音楽プレイヤー等の持ち込みも可能です。ご利用される場合にはイヤホンをご用意ください。
- 携帯電話はマナーモードに設定し、通話をご遠慮ください。
- 通院治療室内での飲食は可能ですが、においの強いものはご遠慮ください。飲食される方は、各自でご準備ください。
- トイレは通院治療室内のトイレをご使用ください。男女兼用ですが、3か所あります。
- 付き添いは原則ご遠慮いただいております。ご家族の待機場所として「暖だん」や「図書コーナー」などがあります。
- 副作用や日常生活で困っていることや相談したいことがあれば、いつでもスタッフに声をおかけください。



# 退院後の日常生活について

## ●活動

規則正しい生活をして、適度な運動をしましょう  
疲れたときは十分な休息をとりましょう



## ●食事

バランスの良い食事を心がけましょう  
食欲がないときは無理をせず、食べやすいものを食べられるときに  
とるようにしましょう  
脂っこいもの、消化に悪いものや刺激物は避けましょう  
においのないもの、のど越しの良いもの、味の濃いものが  
食べやすいようです  
その他、避けたほうが良い食品がある場合は、医療スタッフ  
から説明します



## ●お薬

薬を飲んでいる方は、医師の指示どおりに服用してください  
他の病院の薬を服用する場合は、医師に相談してください

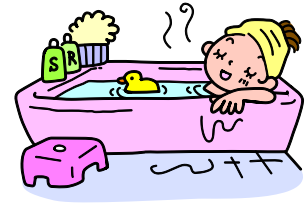
\* 37.5℃以上の発熱がある場合の対応について

- 処方されているお薬を医師の指示どおりに服用してください
- 薬を飲み始めたら、処方されている期間は飲み続けましょう
- ただし、飲み始めて、湿疹が出る、下痢がひどい、などの症状があれば服用をやめ、がん相談支援センターに相談しましょう



## ●清潔

入浴やシャワー浴をして体を清潔にしておきましょう  
(ただし、発熱時やだるさが強い場合は入浴を控えて、  
温かいタオルなどで拭くようにしましょう)



冬場など皮膚が乾燥していると皮膚が弱くなり、感染を起こしやすくなります  
市販の保湿クリームなどで保湿をしましょう

抗がん剤の投与後、およそ5日目から10日目ころに口内炎が発生しやすくなります

- 歯ぐきの傷つきを防止するため、歯ブラシは小さめの柔らかいブラシのものを  
使うとよいでしょう
- やわらかい料理（お粥や、やわらかく煮込んだうどんなど）を多めにしたり、  
とろみをつけたり、裏ごしすると食べやすいです
- 料理は熱いものを避け、冷まして食べると炎症部位への刺激が少なくなります  
塩分や酸味、香辛料の強いものは避けるとよいでしょう

## ●受診

定期的に外来を受診してください

外来受診時に検査のある場合は、医師から説明があります  
検査は状況に応じてあります





- ◆嘔気が続き、水分・食事がほとんどとれない日が続くとき
- ◆転んだり、けがをしたときに圧迫しても傷口からの出血が止まらないとき
- ◆体を起こすこともできないほどの強いだるさが続くとき

上記のような症状がある場合やその他ご心配なことがある場合は  
がん相談支援センターにご連絡ください

◆四国がんセンターの連絡先◆

【平日】 8:30~17:15  
四国がんセンター がん相談支援センター  
(直通番号) 089-999-1114

【平日上記時間外および土・日・祝日】  
日直/夜間当直師長  
(代表番号) 089-999-1111

翌日以降の外来受診日や検査予約日の変更  
【平日】 13:00~17:00  
四国がんセンター 予約センター  
(直通番号) 089-999-1112



Pola-R-CHP療法を受けられる方へ