

患者さんパンフレット

四国がんセンター
頭頸科・甲状腺腫瘍科



私たち医療スタッフは

- I 入院や手術に対する不安を軽減し、最良の状態での治療が受けられるようにお手伝いします

- II 手術後の苦痛を軽減し、合併症を起こさず順調に回復され安心して退院を迎えられるようにお手伝いします



甲状腺葉峡部切除術を 受けられる方へ

_____さま

主治医

受け持ち看護師

2008年7月24日 作成
2026年6月1日 改訂

手術までに準備していただきたいこと

- 他の病院で処方され服用している薬がある方は、入院時に必ずお持ちください（原則、入院中は他の病院の受診ができないため、余裕をもってお持ちください）
- **お薬手帳をお持ちの方は、入院時に必ずお持ちください**
- サプリメントを飲んでいる方は必ずお申し出ください
- 爪の装飾（マニキュア、ペディキュア、マグネットネイル、ジェルネイル、スカルプネイルなど）は入院前に落とし、爪は短く切っておいてください
- まつげのエクステンションをされている方は、お知らせください

<以下のものは病院で貸し出し、購入もできます>

- 衣類（パジャマタイプ/ゆかたタイプ）
- バスタオル 2枚
- フェイスタオル 2枚
- ティッシュペーパー 1箱
- 歯磨きセット
- 紙おむつ（マジックテープ式） 1枚
- コップ、曲がるストローまたは吸い飲み

「CSセットのご案内」冊子を参考にしてください

「入院される方へ」のパンフレットを参考にしてください



<ご自宅からお持ちください>

- ビニール袋 3枚
(靴、ねまき、下着などを入れるために使います)

*HCUに入室する方は、タオル、バスタオル、ティッシュペーパーなどご自身の持ち物に氏名をお書きください

※同意書などは忘れずにお持ちください

医療品ショップ くろ〜ば〜

場所 2階 中央処置室前
営業時間 8:30~17:00
定休日 土・日・祝日・年末年始
電話 (089) 999-1129



手術前の歯科受診について



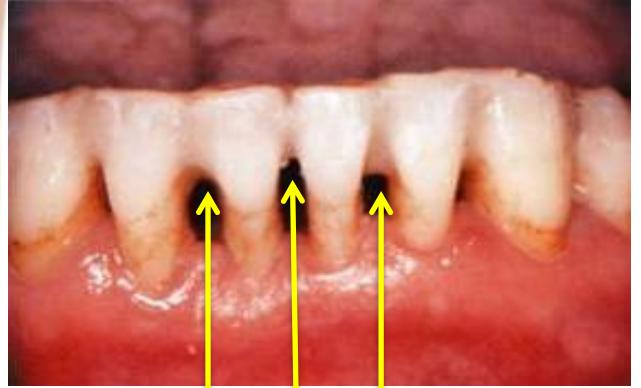
手術時、手術後のトラブルを防ぐために歯科受診が必要です

1. ぐらつきのある歯への対応

→全身麻酔の際、気管にチューブを入れるときに、歯が欠けたり抜けたりすることを予防します



マウスピース作製

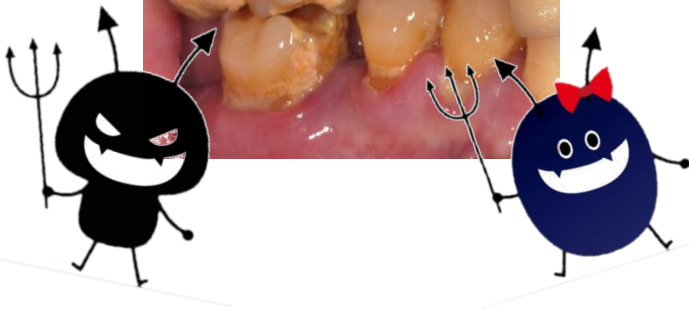
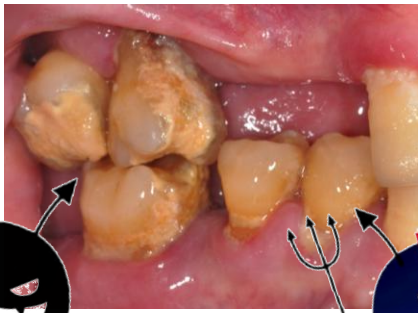


歯と歯の間を接着固定

2. 口の中の清掃（歯石取り、入れ歯のチェック）

→ばい菌が体に悪影響を及ぼすリスクを避けることができます

手入れの行き届いていない口の中



手入れの行き届いていない口の中は
ばい菌でいっぱいです

手術後のトラブルを防ぐためにも「かかりつけ歯科医院」をもつようにしましょう

これまで歯科受診をされていない方は、ご相談ください

手術前の機能訓練

体を動かすことにより、痰を出しやすく血液循環を良くして傷の治りを早めます
また、腸の動きを良くして、ガスを出すなど回復を早めることができます

●深呼吸

- ①仰向けに寝て全身の力を抜きます
- ②鼻から大きく息を吸います
- ③口からゆっくりと息を吐き出します
吸う息より吐く息の方を長めにしましょう



●痰の出し方

- ①傷口を手で押さえる、あるいは脇をしめて
小さな咳を2～3回して、徐々に痰を
上に上げていきます
- ②最後に少し大きな咳をすると楽に痰を出せます

●うがい

うがいをすることにより、口の中を清潔にしましょう
痰も出しやすくなります

- ①寝たままで顔を横に向けて、うがいをします
- ②静かに舌で流しだすようなイメージで水を吐き出します
このとき飲み込まないように注意しましょう

●体の動かし方

麻酔がさめたら、横向きになってみましょう

手術後に体を動かすことは、痛みをともないつらいと思いますが

- (1) 痰を出しやすくする
- (2) 血液循環を良くして傷の治りを早める
- (3) 腸の動きを良くしてガスを出す

など、回復を早めることができますので、積極的にがんばりましょう

—横の向き方—

- ①傷口を片手で押さえ、両膝を立ててお腹の筋肉をゆるめます
- ②腰を浮かせて体を向ける反対側へ腰の位置をずらします
- ③ゆっくりと体を横に向けます



—起き上がり方—

- ①ベッドのリモコンを操作して、ゆっくり90度まで起こします
- ②足をベッドから下ろします
- ③手をベッドについて、ゆっくりと体を起こします

ダイアリー

このパンフレットには、当院での標準的な治療や日常生活で注意していただきたいポイントなどを記載しています

また、よりよい状態で退院を迎えられるように患者さんご自身の目標と医療スタッフの目標をあげています

入院は約2週間の予定です

手術後の回復は、個人差があり、体の状態によっては予定どおりにすすまないこともあります。その都度対応していきますので、ご安心ください

私たち医療スタッフは、これからの入院生活を不安なく送れるように支援させていただきます





今日の目標

- ・入院生活や手術について医療スタッフの説明が理解できる
- ・手術の準備をすすめることができる

<時間>

<予定>

11:00

入院

- 【入院後に以下のことを予定しています】
- ・看護師から病院内、病棟内、入院生活の説明（テレビの病院案内も参考にしてください）
 - ・検温、血圧測定、身体測定

12:00

昼食

- ・連絡先、既往歴、生活習慣などの聞き取り
- ・診察後、医師より手術の説明があります
- ・サインをした同意書は看護師にお渡しください
- ・わからないことやもう少し詳しく説明を聞きたいことなどがありましたら、遠慮なくお尋ねください

<手術前の準備>

- ・手術に必要な物品の確認
- ・手術前の機能訓練
- ・シャワー浴をしましょう

手術室の看護師から説明があります
HCU（高度治療室）に入室する場合は
HCUの看護師から説明があります

18:00

夕食

<お薬>

- ・他の病院で処方された薬は、一度お預かりします
医師に確認後、続けるか、中止するかをお伝えします
- ・手術前日の21時頃に、安定剤を服用することができます

21:30

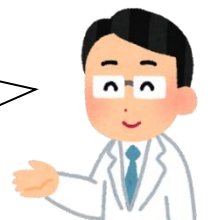
消灯

<食事>

- ・食物アレルギーのある方は医療スタッフにお知らせください
- ・基礎疾患（糖尿病・高血圧等）がある方は、治療食になる場合があります
- ・手術前日の21時以降の飲食の制限については、看護師から説明があります

医療スタッフの目標

- ・入院生活や手術に対する不安がないように支援します
- ・手術の準備をすすめられるように支援します





手術後の目標

- ・痛みを我慢せず、医療スタッフに伝えることができる

手術後は、時間を決めて以下のことを行います

検温、血圧測定、状態観察

- ・帰室時、帰室後15分、30分、1時間、2時間、3時間、4時間、19時に行います（これ以外も必要なときに測定します）

心電図モニター

- ・4時間ほどは、状態を安全に管理するために心電図モニターを装着します（HCU入室の場合は、翌朝9時頃まで）
- ・HCU入室の場合は、血圧を測定するための点滴の管が動脈に入っています

酸素濃度測定器

- ・4時間ほどは、体の酸素の状態を観察するために指先に装着します

酸素吸入、深呼吸

- ・4時間ほど酸素吸入を行います（HCU入室の場合は翌朝6時頃まで）
- ・麻酔が完全に覚めるのを助け、手術後の呼吸状態を安定に保ちます
- ・目が覚めたら大きく深呼吸をしましょう

点滴

- ・手術のあとは飲んだり食べたりできないため、翌日まで点滴があります

活動

- ・麻酔からはっきりと目覚めるまでは、4時間ほどかかります
4時間はベッド上安静です（HCU入室の場合は翌朝まで）
- ・足首の屈伸や膝立、腕の運動は痛みがない程度に自分で行いましょう
- ・体を横向きにするときには看護師がお手伝いします
- ・首は無理に動かさないようにしてください

尿の管

- ・手術中に尿をとる管が入ります
- ・4時間経過し、麻酔が覚めて起きられれば尿の管を抜いてトイレへ歩いて行くことができます（初回は看護師が付き添います）
（夜間帯であれば翌朝、尿の管を抜きます）
- ・HCU入室の場合は病棟に戻ってから尿の管を抜きます

痛み

- 痛みが強い場合は、追加で痛み止めを使います
- 痛みがある場合は、看護師にお知らせください

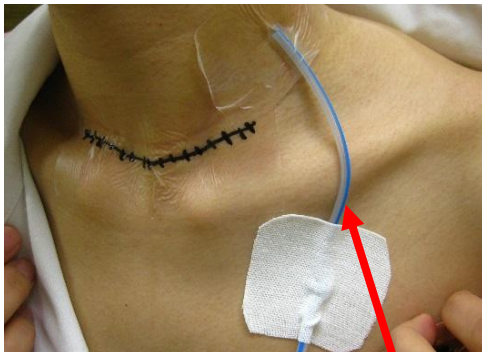
排液のための管

- 溜まった血液などを出すために、手術をした部位に管（ドレーン）が入ります

- * ドレーンが入っている間は、腕を高く上げたり腕を回したりする運動は避けましょう
 - * 排液バッグは袋に入れて持ち運びましょう袋に入れることでドレーンにゆとりができますつっぱらないようにしましょう
 - * 着替えをする際は、ひっかけたりしないよう十分に注意してください
- ドレーンが入っている間は看護師がお手伝いします

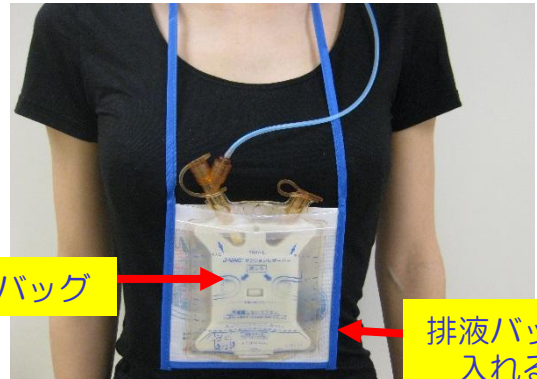


創部の近くに入っています



ドレーン（貯留液を抜く管）

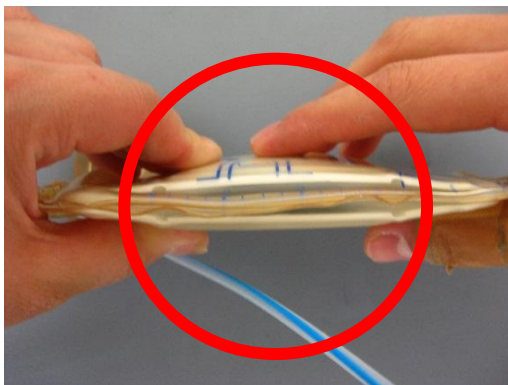
袋に入れて持ち運びましょう！



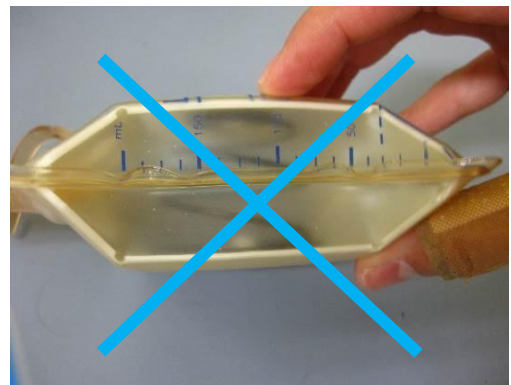
排液バッグ

排液バッグを入れる袋

○ 正常：平らな状態



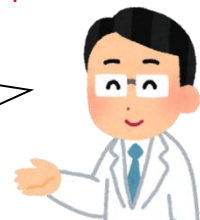
× 異常：膨らんでいる状態



※膨らんでいたら看護師にお知らせください

医療スタッフの目標

- 手術後の合併症の早期発見に努めます
- 床ずれの予防に努めます





今日の目標

- ・痛みを我慢せず、医療スタッフに伝えることができる
- ・食事をむせなく食べることができる
- ・病棟内を歩くことができる
- ・ドレーンの取り扱い方法がわかる

<時間>

<予定>

6:00

起床
 検温、血圧測定
 病棟内の歩行に制限はありません
 HCU入室の場合は病棟に戻ってから、病棟内の歩行ができます

7:30

洗面、うがいをしましょう
 歯磨き

看護師が7時頃
 排液の計測に伺います



9:00

診察
 医師の診察のあと許可があれば、水・お茶を飲むことができます

10:00

検温、血圧測定

順番になりましたら看護師がお呼びします
 病棟の診察室まで歩いておいでください
 ※HCU入室の場合は、HCUにて診察を行います

12:00

昼食（5分粥）
 歯磨き

食事が始まります

14:00

検温、血圧測定

体を拭き、着替えをしましょう
 看護師が手伝います

18:00

夕食（全粥）
 歯磨き

ドレーンが入っている間は腕を高く上げたり
 腕を回したりする運動は避けましょう
 また、着替えをする際などはひっかけたり
 しないよう十分に注意してください
 ドレーンのバッグがふくらんでいる場合は
 すぐに看護師までお知らせください

19:00

検温、血圧測定

21:30

消灯

医療スタッフの目標

- ・手術後の合併症の早期発見に努めます
- ・床ずれの予防に努めます





今日の目標

- ・痛みを我慢せず、医療スタッフに伝えることができる
- ・ドレーンの取り扱い方法がわかる

<時間>

<予定>

6:00	起床 検温、血圧測定 活動に制限はありません
7:30	朝食（普通食となります） 歯磨き
9:00	診察
10:00	検温、血圧測定
12:00	昼食 歯磨き
14:00	検温、血圧測定 下半身のシャワー浴ができます （ドレーンの管を引っ張らないよう注意して行ってください） 洗髪を希望される方はお手伝いします（看護師にお声かけください）
18:00	夕食 歯磨き
19:00	検温、血圧測定
21:30	消灯

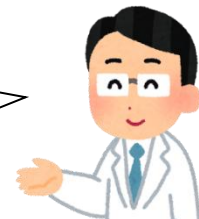
看護師が7時頃
排液の計測に伺います

普通食が食べにくい場合は
お粥に変更することができます
看護師にお伝えください



医療スタッフの目標

- ・手術後の合併症の早期発見に努めます





今日の目標

- ・痛みを我慢せず、医療スタッフに伝えることができる
- ・ドレーンの取り扱い方法がわかる

<時間>	<予定>
6:00	起床 活動に制限はありません
7:30	朝食 歯磨き
9:00	診察 ドレーンからの排液量が少なくなり、色が薄くなったら 診察時にドレーンを抜きます
10:00	検温、血圧測定
12:00	昼食 歯磨き 下半身のシャワー浴ができます (ドレーンの管を引っ張らないよう注意して行ってください) 洗髪を希望される方はお手伝いします(看護師にお声かけください) ドレーンが抜けたら、翌日から全身シャワー浴、洗髪ができます
18:00	夕食 歯磨き
19:00	検温、血圧測定
21:30	消灯

看護師が7時頃
排液の計測に伺います

普通食が食べにくい場合は
お粥に変更することができます
看護師にお伝えください



医療スタッフの目標
・手術後の合併症の早期発見に努めます





今日の日目標

- ・痛みを我慢せず、医療スタッフに伝えることができる
- ・ドレーンの取り扱い方法がわかる

<時間>	<予定>
6:00	起床 活動に制限はありません
7:30	朝食 歯磨き
9:00	診察 ドレーンからの排液量が少なくなり、色が薄くなったら 診察時にドレーンを抜きます
10:00	検温、血圧測定
12:00	昼食 歯磨き 下半身のシャワー浴ができます (ドレーンの管を引っ張らないよう注意して行ってください) 洗髪を希望される方はお手伝いします(看護師にお声かけください) ドレーンが抜けたら、翌日から全身シャワー浴、洗髪ができます
18:00	夕食 歯磨き
19:00	検温、血圧測定
21:30	消灯

看護師が7時頃
排液の計測に伺います



普通食が食べにくい場合は
お粥に変更することができます
看護師にお伝えください

医療スタッフの日目標
・手術後の合併症の早期発見に努めます





今日の目標

- ・テーピングの方法がわかる
- ・退院後の日常生活の注意点について理解できる

<時間>	<予定>
6:00	起床
7:30	朝食 歯磨き
9:00	診察 手術7日目に抜糸をします
10:00	検温、血圧測定
12:00	昼食 歯磨き
	退院後の日常生活について看護師より説明があります 気になることは遠慮なくお尋ねください
18:00	夕食 歯磨き
19:00	検温、血圧測定
21:30	消灯

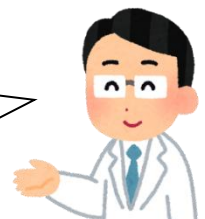
抜糸後は看護師から
テーピング方法の説明があります
退院までに一度ご自分で
テーピングを試みましょう
はじめは、看護師と一緒に
テーピングを行います

ドレーンが抜けたら、翌日から
全身シャワー浴・洗髪が
できます



医療スタッフの目標

- ・退院後の日常生活に不安がないように支援します



抜糸後のテーピング

術後7日目の抜糸後、傷あとにテープを貼ることで、赤く盛り上がる状態（ケロイド）になったり、傷あとが幅広くなることを防ぐことができます
マイクロポアという幅25mmうす茶色のテープを2階「くろ～ば～」で販売しておりますので、抜糸が済みましたらご準備ください
貼り方は、看護師が説明します

《テープの貼り方・はがし方》

- テープを3～4cmの長さに切ったものを数本準備します
- 傷あとに直角になるように貼っていきま
そのとき、隣のテープに少し重なるように傷の端から端まで貼っていきま
- 重なっているテープの一番下になっている方からはがすとつながってはがれていきま
- はがすときは、傷と平行に引っ張りもう一方の手で傷が引っ張られないように保護しながらはがしてください



テープの貼り替えは、3～4日です
はがれがなくしっかり貼れているのであれば1週間までそのままでもかまいません
入浴はテープを貼ったままでかまいません
貼り替える日に入浴される場合は、全部はがして入浴をし、皮膚をきれいにしてから貼りましょう
傷のまわりは優しく洗いましょう

※赤くなったり、痒くなったら、テープかぶれをおこしている可能性があります
そのまま、テーピングをしていると悪化してしまいますので中止してください



退院日 月 日



今日の目標

- ・退院後の日常生活の注意点について理解できる
- ・退院できる

<時間>

<予定>

6:00

起床
検温、血圧測定

7:30

朝食

お預かりしている薬、退院の薬がある場合はお渡しします
次回外来予約票をお渡しします

10:00

退院
退院前に忘れ物がないようにご確認ください
「入院診療費料金連絡票」を病室にお届けしますので、
2階でお支払ください

次回外来受診は

月 日 () 時の予定です

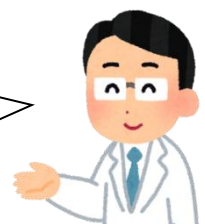
* 外来受診時に検査のある場合は、事前に医師から説明があります

MEMO

気になることや症状など書き留めておきましょう

医療スタッフの目標

- ・退院後の日常生活に不安がないように支援します



退院後の日常生活について

●食事

栄養のバランスに気をつけましょう
原則的には食事の内容に制限はありません
薄味を心がけましょう



●排泄

規則的な排便習慣をつけることが大切です
朝食後、トイレに行く習慣をつけましょう
軽い運動や水分をとるように心がけましょう
便秘気味の方は、退院までに医療スタッフと対処方法について相談しておきましょう

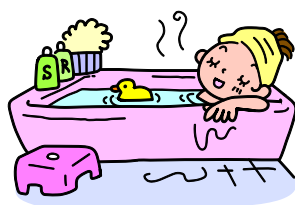
●活動

規則正しい生活をして、適度な運動をしましょう
まずは軽い散歩や買い物から始めてみましょう
徐々に活動量を増やしていき、疲れないように調節しましょう
長時間の自転車やバイク・自動車の運転は十分に気をつけて
徐々に慣らしていきましょう



●入浴

体を清潔に保つことが大切です
入浴は、特に制限はありません
今までどおりでかまいません



●テーピング

退院後3か月間はテーピングをしてください

●お薬

薬の処方がある方は、医師の指示どおりに服用してください
他の病院の薬を服用する場合は、医師に相談してください



●仕事

重労働はしばらく避けるようにしましょう

仕事を開始する時期や内容については、医師と相談しながら決めていきましょう

これから先、安心して働き続けるためには
体の状態に合わせた休み方や働き方が必要に
なることもあります

病院では、患者さんの「働きたい！」を
サポートしています

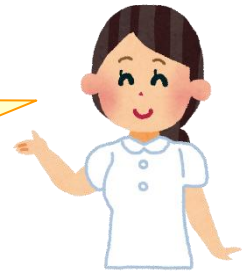
ご相談は、がん相談支援センターへお問い合わせください



●その他

定期受診は必ず受けるようにしましょう

声が出にくい、飲み込みにくいなどの
気になること、心配なことがあれば
何でもお尋ねください



MEMO

気になることや症状など書き留めておきましょう



- 傷が赤くなったり、腫れたりしたとき
- 傷から出血があるとき

上記のような症状がある場合やご心配なことがある場合は
がん相談支援センターにご連絡ください

◆四国がんセンターの連絡先◆

【平日】 8:30~17:15
四国がんセンター がん相談支援センター
(直通番号) 089-999-1114

【平日上記時間外および土・日・祝日】
日直/夜間当直師長
(代表番号) 089-999-1111

翌日以降の外来受診日や検査予約日の変更
【平日】 13:00~17:00
四国がんセンター 予約センター
(直通番号) 089-999-1112



甲状腺葉峡部切除術を受けられる方へ